



# La Importancia de Asistir a Clase en la Universidad

Vicerrectorado de Calidad, Planificación e Innovación.  
Universidad de Oviedo

Este trabajo analiza la asistencia a clase del alumnado universitario de acuerdo a lo indicado por el profesorado en su respuesta a la Encuesta Anual de Enseñanza del Curso 2003/04. Se relacionan los valores medios con algunos indicadores de resultados de las titulaciones, como Tasa de Rendimiento, Tasa de Eficiencia o Retardo Medio de los Estudios y también, con la satisfacción con la docencia manifestadas por el alumnado en esta misma encuesta.

**Palabras Clave:** Tasa de Rendimiento, Tasa de Eficiencia, Asistencia a Clase, Correlaciones.

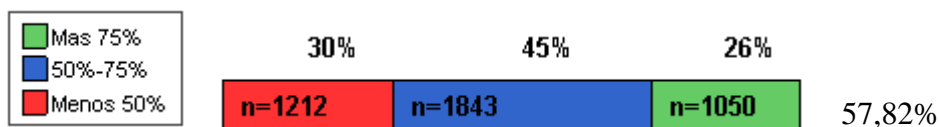
## 1. INTRODUCCIÓN.

Uno de los indicadores más consistentes del concepto de Éxito Académico es, lógicamente, la Tasa de Rendimiento (porcentaje de aprobados respecto de matriculados) siendo muy importante el conocimiento de los factores por los que este valor se ve influido. En anteriores trabajos (Fernández Rico et al,2003, hemos estudiado la relación entre esta Tasa de Rendimiento y la Satisfacción con la Docencia expresada por el alumnado, comprobando que, si bien existe una tendencia a que las asignaturas con un índice más alto de aprobados muestren una mayor satisfacción, existen otros componentes que parecen influir en ambas, tales como el desarrollo del proceso de enseñanza-aprendizaje, la dimensión personal de atención al estudiante, la tasa de alumnado que se presenta a examen o el ámbito científico de la titulación.

Siguiendo nuestra línea de investigación sobre Evaluación de la Calidad en Educación Superior y como continuación del trabajo mencionado, en este análisis trataremos de estimar la importancia que tiene en la Universidad la *Asistencia a Clase*. Para ello, consideramos como unidad de estudio a las titulaciones y analizamos la relación existente entre el nivel de asistencia a clase del alumnado y un conjunto de variables asociadas al éxito académico, como son la tasa de rendimiento, la eficiencia académica, el número de estudiantes matriculados y su satisfacción con la enseñanza.

## 2. ASISTENCIA A CLASE EN LAS CARRERAS UNIVERSITARIAS.

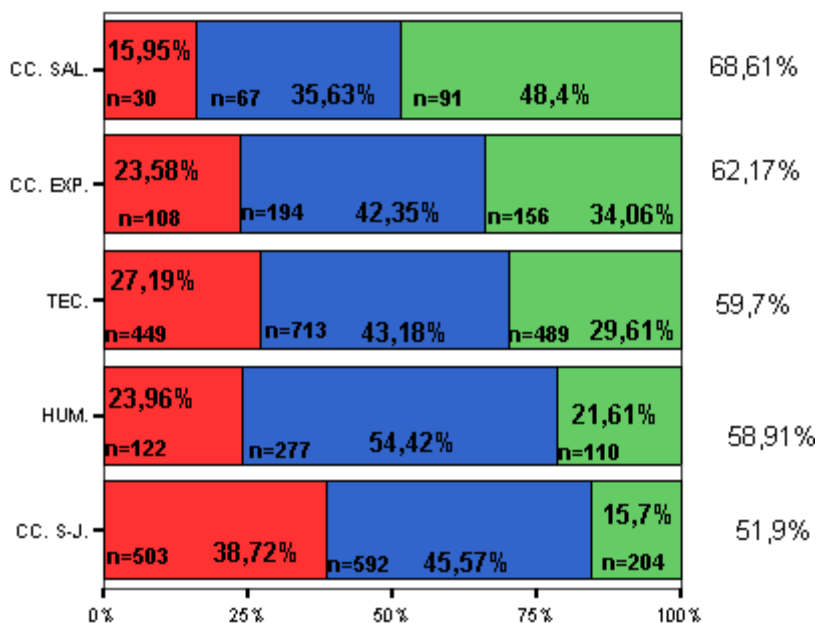
La media de asistencia a clase estimada por el profesorado en el conjunto de la Universidad es del 57,82%, siendo la distribución bastante simétrica y concentrándose el mayor porcentaje en el intervalo 50-75%.





No obstante, se aprecian diferencias claras en función del tipo de estudio. Así, mientras que en las titulaciones de Ciencias de la Salud la asistencia media está próxima al 70%, en Ciencias Sociales y Jurídicas apenas supera el 50%.

### Distribución por Estudios

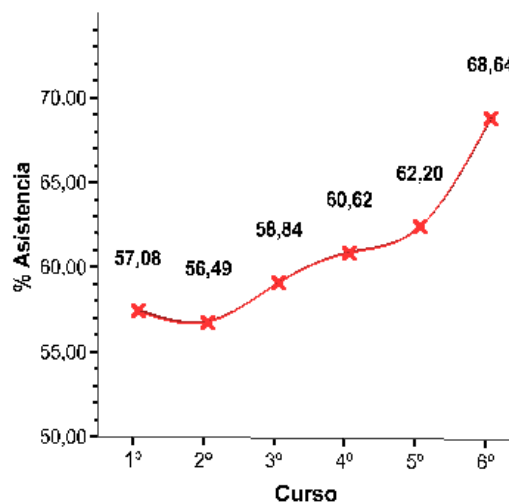


### Distribución por Cursos

Una de las ideas más extendidas en la comunidad universitaria es la de que la asistencia a clase en los primeros cursos es menor que en los cursos finales y, sin embargo, a la vista de los datos recogidos, la afirmación tiene bastantes restricciones.

Globalmente se confirma la tendencia esperada de que “a curso más elevado, mayor asistencia a clase”.

Curso	Media	Desv. típ.	N
1º	57,0796	12,07521	1023
2º	56,4948	12,61852	933
3º	58,8432	11,17789	782
4º	60,6245	11,81064	501
5º	62,2015	14,50969	330
6º	68,6441	8,98865	61
CP	58,3333	14,43376	6
OP	62,8152	12,08487	333
Total	59,1244	12,30153	4103

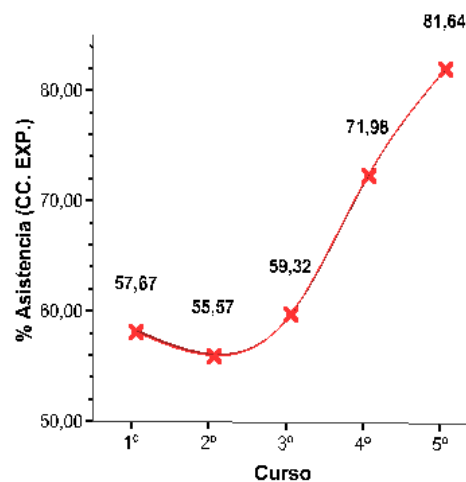




La pauta se cumple en las titulaciones de Ciencias Experimentales, pero en Ciencias Sociales y Jurídicas el curso con menor asistencia es quinto y en Ciencias de la Salud, son los estudiantes de primer curso los que más asisten a clase. En los estudios de Humanidades, los últimos cursos tienen menor asistencia que los dos anteriores y en las carreras Técnicas, aumenta los tres primeros años, para disminuir en cuarto y volver a ascender hasta sexto.

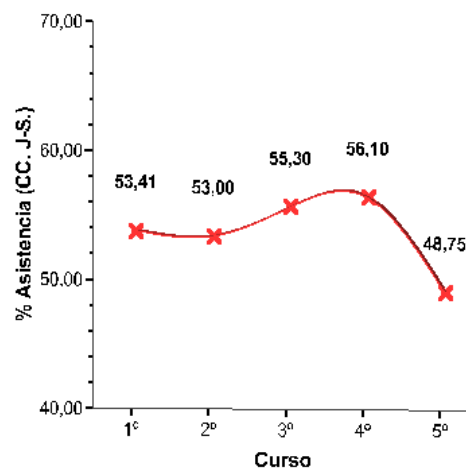
#### CIENCIAS EXPERIMENTALES

Curso	Media	Desv. típ.	N
1º	57,67	7,231	110
2º	55,57	11,660	125
3º	59,32	7,901	93
4º	71,98	7,950	113
5º	81,64	8,286	42
OP	63,98	9,580	26
Total	63,15	11,290	518



#### CIENCIAS SOCIALES Y JURÍDICAS

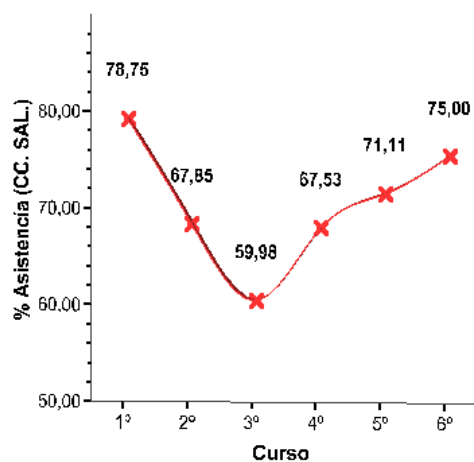
Curso	Media	Desv. típ.	N
1º	53,41	11,891	289
2º	53,00	11,280	261
3º	55,30	11,878	224
4º	56,10	10,849	124
5º	48,75	4,913	60
OP	59,59	12,665	145
Total	55,05	11,650	1157





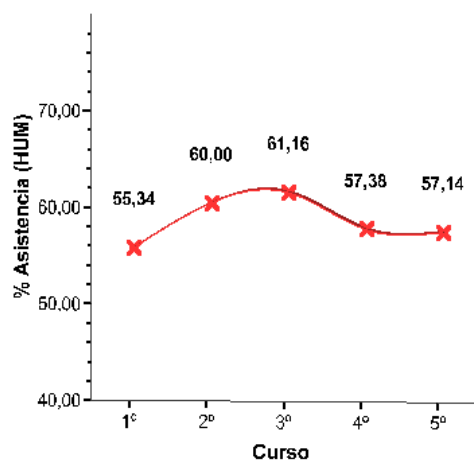
### CIENCIAS DE LA SALUD

Curso	Media	Desv. típ.	N
1º	78,75	8,671	39
2º	67,85	14,897	34
3º	59,98	11,700	38
4º	67,53	14,304	25
5º	71,11	12,448	31
6º	75,00	---	2
OP	63,75	10,507	15
Total	68,79	12,155	188



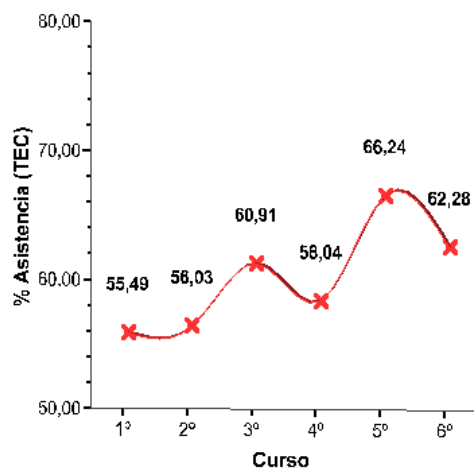
### HUMANIDADES

Curso	Media	Desv. típ.	N
1º	55,34	8,554	85
2º	60,00	14,837	75
3º	61,16	15,617	63
4º	57,38	8,701	86
5º	57,14	15,986	72
CP	62,50	17,677	2
OP	59,44	10,159	85
Total	58,52	12,285	509



### TÉCNICAS

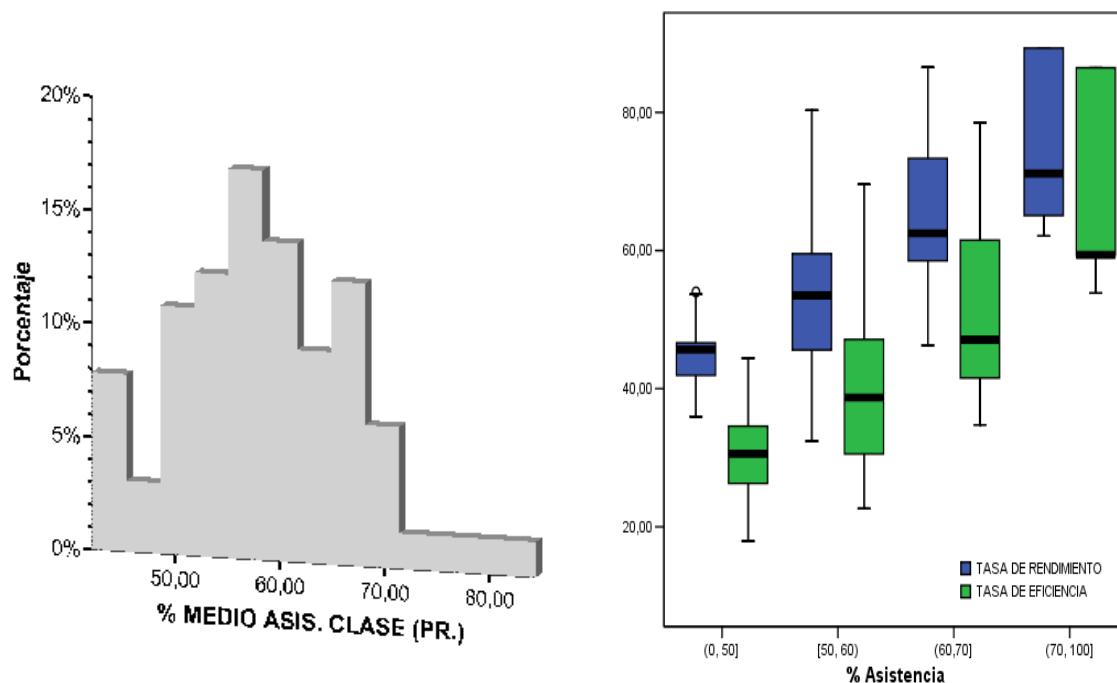
Curso	Media	Desv. típ.	N
1º	55,49	10,365	500
2º	56,03	12,097	438
3º	60,91	8,645	364
4º	58,04	14,082	153
5º	66,24	5,092	125
6º	62,28	---	59
CP	50,00	---	30
OP	70,26	12,723	62
Total	59,34	11,555	1731





### 3. ASISTENCIA Y RENDIMIENTO ACADÉMICO

El Histograma de frecuencias de asistencia a clase sugiere cuatro tipos de titulaciones. Las que tienen una asistencia inferior al 50%; las que la asistencia se sitúa entre un 50 y un 60%, o entre un 60 y un 70% y, las titulaciones con más de un 70% de asistencia a clase.



Al relacionar la Asistencia a Clase con el Rendimiento (Biegel, S., 2000, Martins y Walker, 2005)) y la Eficiencia se comprueba que, en las titulaciones con menor asistencia a clase, el Rendimiento y la Eficiencia también son más bajos, tienen un mayor número de estudiantes matriculados y la nota de acceso es más baja (ninguna titulación con tasa de asistencia a clase inferior al 50% tiene limitada la entrada), siendo menor el porcentaje de ingresos en primera opción y mayor el retardo medio estimado. No existen patrones claros en las variables de Satisfacción, Abandono o Graduación.

VALORES MEDIOS POR GRUPOS

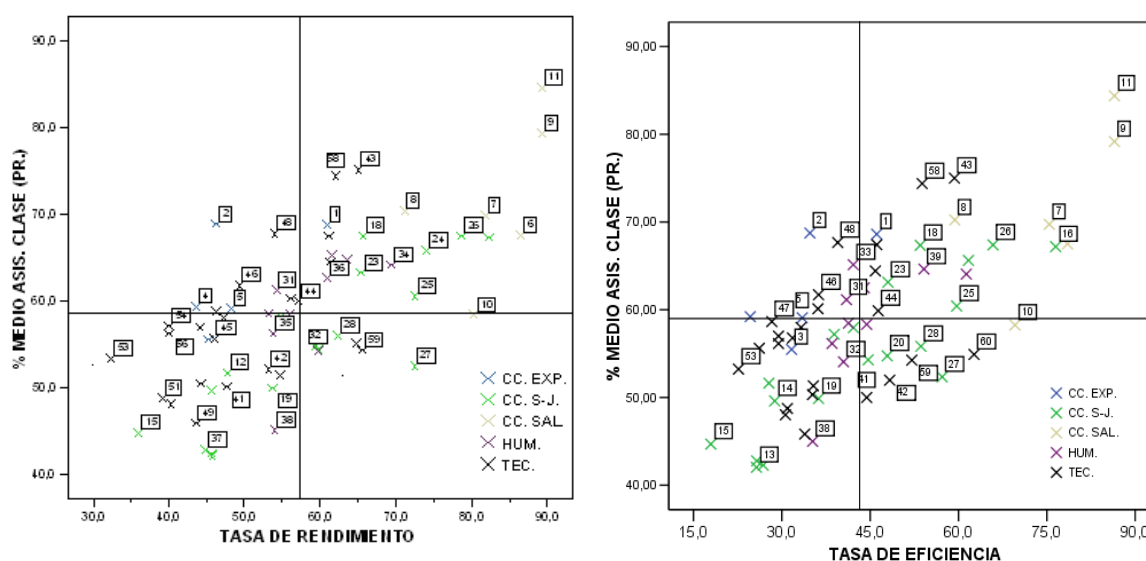
% Asistencia		MATRICULADOS	NOTA DE ENTRADA UNIVERSIDAD	% DE INGRESO 1ª OPCIÓN	TASA DE RENDIMIENTO
(0, 50]	Media	819,1818	---	---	45,1055
	Desv. típ.	997,67247	---	---	5,51647
[50, 60]	Media	449,3929	5,9718	66,1364	53,1518
	Desv. típ.	248,39684	1,04343	21,20819	10,41775
(60,70]	Media	403,2500	6,1492	73,3450	65,2925
	Desv. típ.	368,91404	,93490	12,32799	11,18910
(70, 100]	Media	155,6000	7,7200	84,4050	75,3900
	Desv. típ.	99,38712	,62054	6,98606	13,12014
Total	Media	475,5781	6,3096	72,0467	57,3002
	Desv. típ.	506,76768	1,09506	16,79223	13,41246



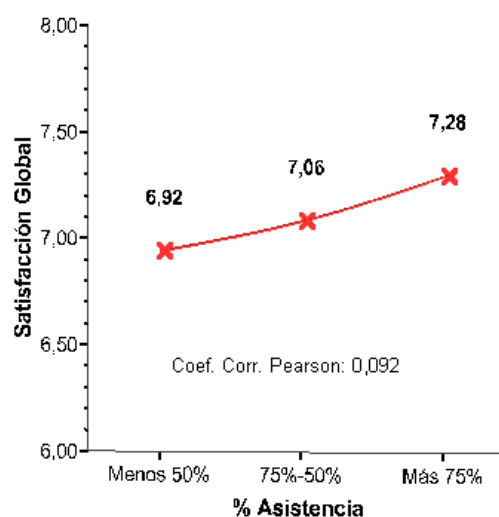
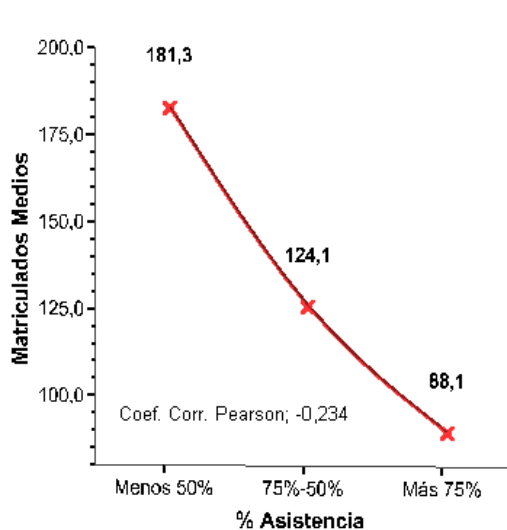
% Asistencia		TASA DE EFICIENCIA	TASA DE GRADUACIÓN	TASA DE ABANDONO	SATISFACCIÓN
(0, 50]	Media	30,5700	8,1070	8,4200	7,2474
	Desv. típ.	6,93431	5,49577	3,14998	,36383
]50, 60]	Media	39,9025	10,5952	10,4567	6,9506
	Desv. típ.	11,77909	12,37203	4,45177	,51189
(60,70]	Media	52,3225	19,9432	8,5621	7,1534
	Desv. típ.	13,85710	20,92092	3,73569	,40405
(70, 100]	Media	69,0900	18,8767	8,3800	6,8983
	Desv. típ.	16,02438	3,33708	5,14785	,64766
Total	Media	44,4600	13,6049	9,3473	7,0609
	Desv. típ.	15,87446	15,28223	4,11071	,47485

Analizada la asistencia por titulaciones (Anexo), se aprecia una elevada correlación entre el porcentaje de Asistencia a Clase y las Tasas de Rendimiento y Eficiencia (coeficientes de correlación de Pearson de 0,678 y 0.698 respectivamente), existiendo también correlaciones importantes, aunque menores, con las variables de Abandono y Graduación (coeficientes de correlación de Pearson de  $-0.107$  y  $0.334$  respectivamente).

Otro hecho a destacar es que la Asistencia a Clase está más relacionada con la Eficiencia que con el Rendimiento, lo que indica que Asistencia a Clase está más relacionada con el Tiempo que se tarda en aprobar una asignatura que con el hecho mismo de aprobar.



Al comparar el porcentaje de Asistencia a Clase con los estudiantes Matriculados y con la Satisfacción del alumnado con la docencia, se observa que las asignaturas en las que el alumnado asiste más a clase son las que tienen menos matriculados, siendo también la Satisfacción más alta en este tipo de asignaturas, si bien las diferencias son pequeñas.



#### 4. CONCLUSIONES

El estudio realizado en la Universidad de Oviedo sobre la Asistencia a Clase de sus estudiantes, en relación con algunos de los indicadores clave de las titulaciones, muestra dos resultados claros:

1. Algo más de la mitad del alumnado asiste habitualmente a clase en nuestra Universidad, según la apreciación de su profesorado, siendo esta asistencia un 16% más elevada en los estudios de Ciencias de la Salud, que en los estudios Sociales y Jurídicos y siendo un 10% más alta por término medio, en los últimos cursos que en los primeros. Resultados similares pueden verse en Romer (1993) junto con una discusión sobre sus repercusiones.
2. Esta situación puede explicarse por la asociación apreciada con la Calidad de los Estudios, tanto con variables de entrada como de resultados. Así, la Asistencia a Clase es consistentemente más baja en aquellos estudios con menor Eficiencia y Rendimiento (índices de 0,70 y 0,68, respectivamente), mayor Retardo en la finalización (-0,41) y menor tasa de Ggraduación (0,33), estando también asociada con el número de estudiantes Matriculados en la titulación (-0,31) y con la exigencia del Acceso (Wheat, 1998)

#### 5. BIBLIOGRAFIA

- Biegel, S. (2000) *The Interface between Attendance, Academic Achievement and Equal Educational Opportunity*. State of California Report.
- Fernández-Rico, E., Fernández Fernández, S., Álvarez, A., Martínez Camblor, P.(2003) "Academic Succes and Students Satisfaction." 6th "Toulon-Verona" Quality Conference. Oviedo.
- Martins, P. and Walker, I. (2005) *University Classes and Student Achievement*. Workshop on Education and Training. Mannheim. Proceedings.
- Romer, Ch. (1993) *Do students go to class? Should they?*. Journal of Economic Perspectives, 7, 167-74
- Wheat, I, David Jr. (1998) *Raising Student Attendance. Some Low-Cost Strategies*. Thomas Jefferson Foundation.



## 6. ANEXOS

### 6.1. ASISTENCIA, TASA DE RENDIMIENTO Y EFICIENCIA POR TITULACIONES.

ID	TITULACION	% MEDIO ASIS. CLASE (PR.)	TASA DE EFICIENCIA
13	DIP. EN CC. EMPRESARIALES (OVIEDO)	42,0382	25,69
17	DIPLOMADO EN RELACIONES LABORALES	42,284	26,82
37	LICENCIADO EN DERECHO	42,776	25,73
15	DIP. EN GESTIÓN Y AD. PÚBLICA (OVIEDO)	44,6875	17,93
38	LICENCIADO EN FILOSOFÍA	45,000	35,23
49	I.T.M.: EXPLOTACIÓN DE MINAS	45,8333	33,89
50	I.T.M.: INST. ELECTROMECÁNICAS MINERAS	48,0263	30,61
51	I.T.M.: MINERALURGIA Y METALURGIA	48,75	30,94
14	DIP. EN GESTIÓN Y ADMÓN. PÚBLICA (GIJÓN)	49,6094	28,78
19	LDO. EN ADMÓN. Y DIREC. DE EMPRESAS	49,8853	36,24
41	DIPLOMADO EN MÁQUINAS NAVALES	50,000	44,41
52	I.T.M.: SONDEOS Y PROSPEC. MINERAS	50,3289	35,21
64	LICENCIADO EN MARINA CIVIL	51,3298	35,35
12	DIP. EN CC. EMPRESARIALES (GIJÓN)	51,6369	27,8
42	DIPLOMADO EN NAVEGACIÓN MARÍTIMA	51,9737	48,32
27	MAGISTERIO: EDUCACIÓN MUSICAL	52,3438	57,22
53	ING. TÉCN. EN INF. DE GESTIÓN (GIJÓN)	53,2328	22,63
32	LDO. EN FILOLOGÍA HISPÁNICA	54,0663	40,47
59	INGENIERO EN INFORMÁTICA	54,2553	52,07
29	MAGISTERIO: LENGUA EXTRANJERA	54,2969	44,67
20	LICENCIADO EN CC. DEL TRABAJO	54,7414	47,89
60	INGENIERO GEÓLOGO	54,9107	62,64
3	LICENCIADO EN GEOLOGÍA	55,4752	31,65
45	I.T.I.: ELECTRICIDAD	55,6122	26,17
28	MAGISTERIO: EDUCACIÓN PRIMARIA	55,8333	53,62
56	ING. TÉCN. EN INF. DE SISTEMAS (OVIEDO)	56,1441	29,43
35	LDO. EN HISTORIA DEL ARTE	56,1508	38,53
55	ING. TÉCN. EN INF. DE SISTEMAS (GIJÓN)	56,7857	31,8
54	ING. TÉCN. EN INF. DE GESTIÓN (OVIEDO)	57,000	29,43
21	LICENCIADO EN ECONOMÍA	57,2034	38,89
22	LICENCIADO EN PEDAGOGÍA	57,9545	42,16
57	ING. TÉCNICO EN TOPOGRAFÍA	57,9861	33,27
10	LICENCIADO EN MEDICINA	58,2627	69,58
40	LICENCIADO EN HISTORIA	58,3333	44,41
30	LDO. EN FILOLOGÍA CLÁSICA	58,4677	41,31
47	I.T.I.: MECÁNICA	58,6538	28,3
5	LICENCIADO EN QUÍMICA	59,0802	33,46
4	LICENCIADO EN MATEMÁTICAS	59,2105	24,63
44	I.T.F.: EXPLOTACIONES FORESTALES	59,8837	46,36
62	INGENIERO SUPERIOR DE MINAS	60,1151	36,13
25	MAGISTERIO: EDUCACIÓN FÍSICA	60,4167	59,69
31	LDO. EN FILOLOGÍA FRANCESA	61,1413	40,97
46	I.T.I.: ELECTRÓNICA INDUSTRIAL	61,7063	36,24





36	LDO. Hª. Y CC. DE LA MÚSICA	62,500	43,99
23	LICENCIADO EN PSICOLOGÍA	63,1466	48,01
34	LDO. EN FILOLOGÍA ROMÁNICA	64,0625	61,33
63	INGENIERO SUPERIOR INDUSTRIAL	64,4231	45,88
39	LICENCIADO EN GEOGRAFÍA	64,6341	54,13
ID	TITULACION	% MEDIO ASIS. CLASE (PR.)	TASA DE EFICIENCIA
33	LDO. EN FILOLOGÍA INGLESA	65,1316	42,13
24	MAGISTERIO: EDUCACIÓN ESPECIAL	65,625	61,69
16	DIPLOMADO EN LOGOPEDIA	67,1875	76,5
18	DIPLOMADO EN TURISMO	67,3469	53,5
26	MAGISTERIO: EDUCACIÓN INFANTIL	67,3913	65,86
61	INGENIERO QUÍMICO	67,418	46,12
6	DIPLOMADO EN ENFERMERÍA	67,500	78,51
48	I.T.I.: QUÍMICA INDUSTRIAL	67,663	39,49
1	LICENCIADO EN BIOLOGÍA	68,6189	46,1
2	LICENCIADO EN FÍSICA	68,750	34,76
7	DIPLOMADO EN FISIOTERAPIA	69,7368	75,42
8	LDO EN BIOQUÍMICA	70,2381	59,37
58	INGENIERO DE TELECOMUNICACIONES	74,3827	53,83
43	I.T. TELECOMUNICACIONES; TELEMÁTICA	75,000	59,31
9	LDO EN ODONTOLOGÍA (2º CICLO)	79,1667	86,47
11	LICENCIADO EN ODONTOLOGÍA	84,375	86,47

## 6.2. DEFINICIÓN DE INDICADORES EMPLEADOS

- **Tasa de Rendimiento** : Relación entre el número de estudiantes aprobados en una asignatura y el total de matriculados. En la tasa por departamentos, se tienen en cuenta las asignaturas que son impartidas exclusivamente por ese departamento.
- **Tasa de Eficiencia**: Relación entre los créditos superados por el alumnado de una asignatura y los que ha necesitado matricular para superarla. En la tasa por departamentos, se tienen en cuenta las asignaturas que son impartidas exclusivamente por ese departamento.
- **Tasa de Abandono**: Porcentaje de alumnado que no se ha matriculado en un plan de estudios dos años consecutivos, no habiendo egresado ni solicitado adaptaciones en la Universidad de Oviedo en otro plan que conduzca a la misma titulación.
- **Tasa de Graduación**: Porcentaje de alumnado, titulado en el curso en estudio sin adaptaciones, en relación al matriculado por primera vez n años atrás, siendo n el número de años que indica el plan de estudios.